

נהנים בכל דגע

חזית רצינית ומרשימה אינה מרמזת על מה שנעשה בחלקו הפנימי והאחורי של הבית, שתוכנן להנאתם של הדיירים ושל אורחיהם <

דלת רחבה ומרשימה (4.20 מ') בכניסה לבית. מסביב שילובי חומרים בצבעים טבעיים - קיר מאבנים טורקיות כהות, שער לצמחייה ירוקה, וסף גג מאלומיניום (דלת: "דוראל", אלומיניום: "אקסטל").

מאת נעם גלינקביץ / צילום עורד סמדר /
אדריכלות שגיא מורשטיין / עיצוב פנים מרב ברמן
ומיקי כתר / שטח בנוי 600 מ"ר

רוח העליזות דבקה בצמד מעצבי הפנים, שיצרו מקומות אינטימיים שבהם תוכל המשפחה להתכנס ולהרגיש הכי ביחד שיש והוסיפו לבית ממד הומוריסטי, כדי שכל פעילות בו תהיה חוויה



4



3



5

2. ברור שזה חדר של בן. מה שלא מובן מאליו, וזה מה שעושה את החדר, זה בחירת הגוון החום כצבע מרכזי שאליו נוסף, כאלמנט מרענן, מעט ירוק ומשבצות הכריש השחור - פוף לישיבה ורביצה מוסיף עניין (ריהוט וטפט: "שרית שני-חי").
3. בחדר השינה של הבת, אליו צמודים השירותים, הלבן שולט בכל - קירות, רהיטים ואפילו גופי התאורה. מצעי המיטה עם הצוירים העליזים בגווני אדום מוסיפים שמחה לחדר ומתחברים עם ארונות המגניטה בשירותים (ריצוף: "מודי").
- 4,5. אל הפסים בלבן ותכלית ברוחב שווה, המופעים כטפט על הקיר, הוצמד הארון בו הפסים מופעים באלכסון. לשטיח העגול עם אותם הגוונים נוספה נקודה אדומה ותשובה בצורת ציור של לוח קליעה למטרה המודפס על גב המיטה.



2

קצת הסיט אותנו מהכיוון הזה. והכול לטובה. כך סודו וקסמו של הבית אינם מתגלים מיד עם הכניסה וההפתעה מגיעה בשלבים, אומר בחיך האדריכל שגיא מורשטיין.

רוח העליזות דבקה בצמד מעצבי הפנים, מרב ברמן ומיקי כתר. "שתי הנחיות עיקריות הוצבו בפנינו וליוו אותנו לאורך כל הדרך, שאותה עשינו בכיף גדול ועם המון הומור. ההנחיה הראשונה הייתה לתת ביטוי למדורת השבט, כלומר להעניק לבית אווירה משפחתית חמה, וההנחיה השנייה הייתה לשלב אלמנטים הקשורים לאירות, שבו המשפחה מרבה לעסוק, מספר כתר. "כך, מצד אחד יצרנו מקומות אינטימיים שבהם תוכל המשפחה להתכנס ולהרגיש הכי ביחד שיש, על אף גודלו העצום של הבית, ומצד שני הוספנו ממד הומוריסטי לבית, כדי שכל פעילות בו תהיה בחזקת חוויה. בחמישים אחוז מתהליך העיצוב צחקנו. רוב הבחירות שלנו לוו בשבירת מוסכמות עכשיו, אם נשכח זוג גרביים בסלון, אפשר להגיד שזה חלק מהקומפוזיציה שלנו. לדעתנו ככה מודדים אנושיות, ואם זה מתרחש, סימן שהגעת למקום שחיים בו".

לדוגמה, הסלון חולק במרכזו על ידי קמין המקרין מחמום לשלושה כיוונים. באחד האזורים הוטמנו באקראיות גופי תאורה מסוג o-WASH, שבליה משווים לתקרה מראה של שמים זרועי

כשבועי הבית ושלושת ילדיהם החליטו לעבוד למרכז, הם ביקשו לעצמם בית מיוחד. מצד אחד חשוב היה להם שהבית יהיה ייצוגי מאוד, מרשים ומלהיב, ומצד שני, שיהיה אתר הבילוי המרכזי, הן במסגרת המשפחתית המצומצמת והן כאשר הבית מתמלא אורחים (מצב המתקיים לעתים קרובות). במקביל למה שהם רצו מאוד למצוא בביתם, הם ידעו מה הם אינם רוצים. "אנחנו לא מתחברים למינימליזם, אבל גם לא רוצים בית כפרי מלא קשתות והמון מדרגות", אומרת בעלת הבית. הם רצו בית שאין בו הגדרת עיצוב מובהקת, בית שיתאים ככפפה ליד להווי החיים שלהם, הכולל שפע של בילויים, הנאה והומור.

עם העלייה ההדרגתית ממפלס הרחוב מתגלה חזית מרשימה שבה מתקיים שילוב מעניין וקונטרסטי בין הגג המעוגל לקיר האבן הישר. זהו החלק הרציני והמרשים של הבית, הסוּחף קריאות התפעלות מהעוברים ושבים. הקו האדריכלי המדוקדק שמאפיין את חזית הבית משתנה מיד עם הכניסה אליו, בעת שנתקלים במראה ענקית הנשענת על קיר צר ומאחוריה מסתתרים שירותי אורחים בסגנון ויקטוריאני ארסטוקרטי. "בהתחלה חשבנו להציב ויטרינה ארוכה לאורך כל החלל, כך שמי שנכנס יוכל מיד לצפות בקנטרי קלאב שיצרנו בחצר האחורית, אבל הצורך בשירותי אורחים בקומת הכניסה

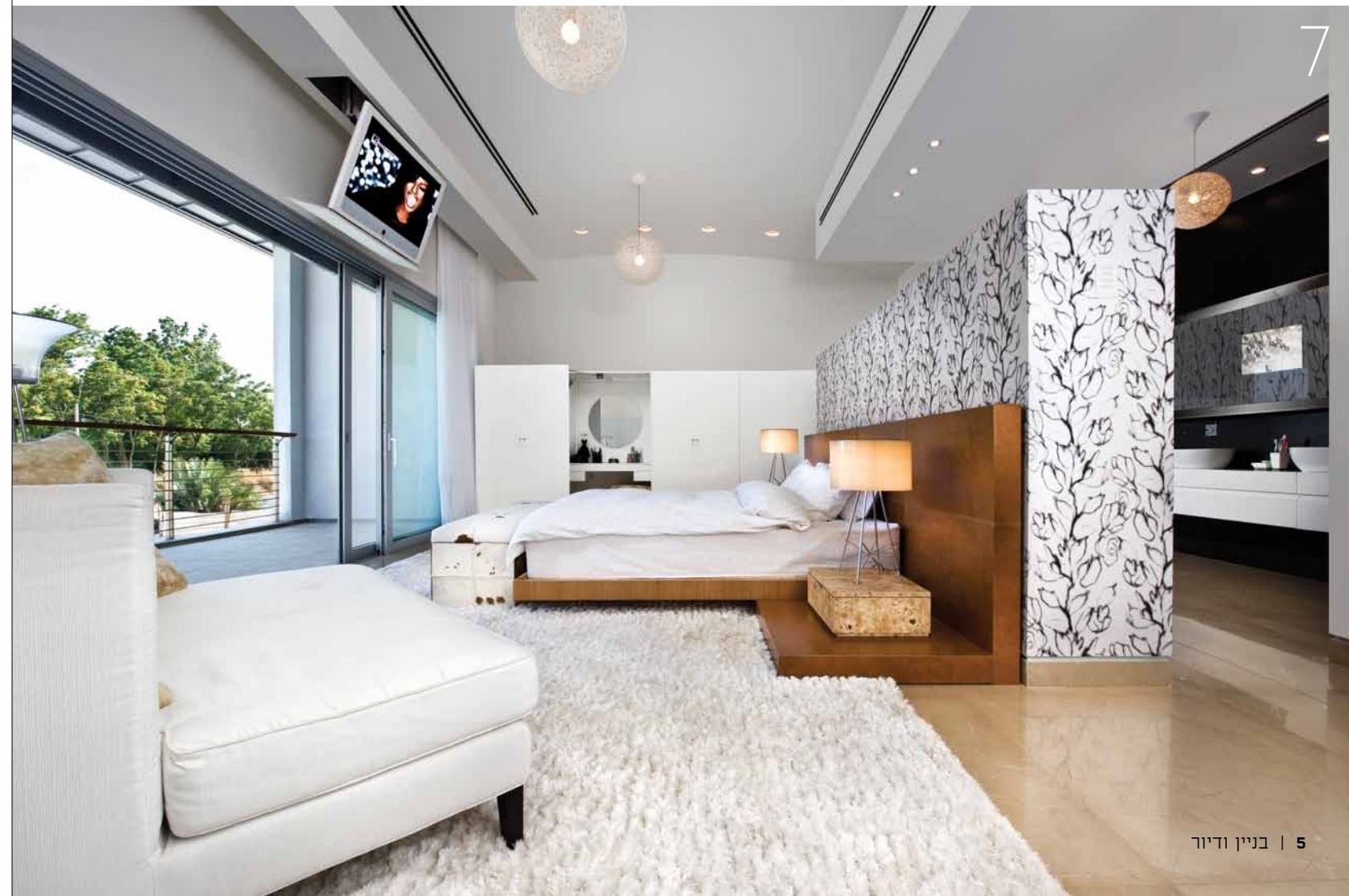


8

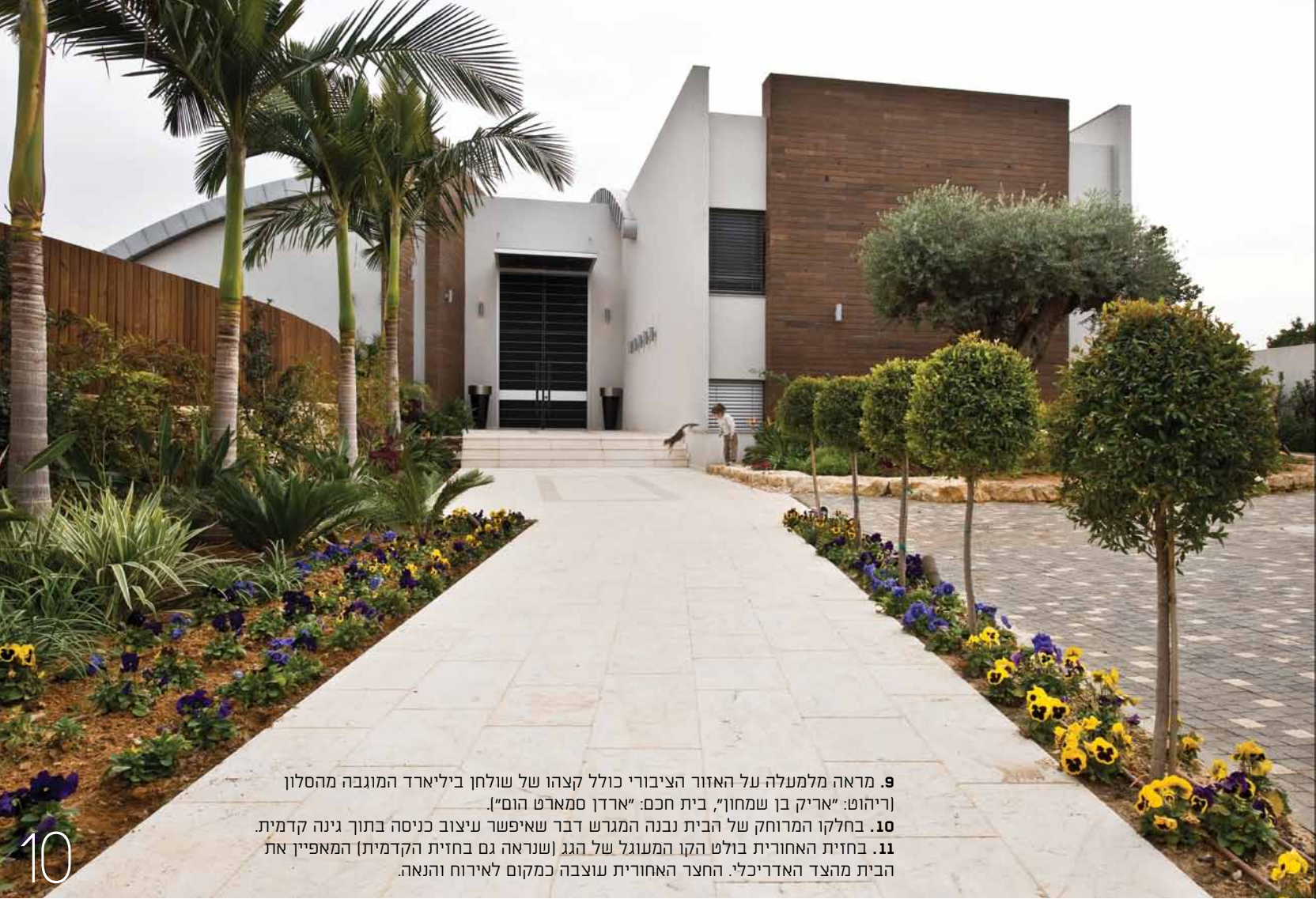
6. חיבור ויזואלי בין משטחים מקבילים העשויים מחומרים שונים - שולחן עץ במטבח ומשטח שיש במטבח (נגרות כל הבית: "בונסאי", משטחים: "שיש ברנס" ו-"אבן קיסר").
 7. יחידת ההורים. אזור השינה מופרד על ידי ארון מאזור הרחצה. לצד המיטה שולחן איפור בתוך ארון (ריהוט: "אריק בן שמחון" וילונות וטפט: רחל לוויטן, חלונות: "גאבי אלומיניום").
 8. מראה תיאטרלי דמוי ריפוד בשירותי האורחים (כלים סניטריים וחיפוי: "מודי").



6

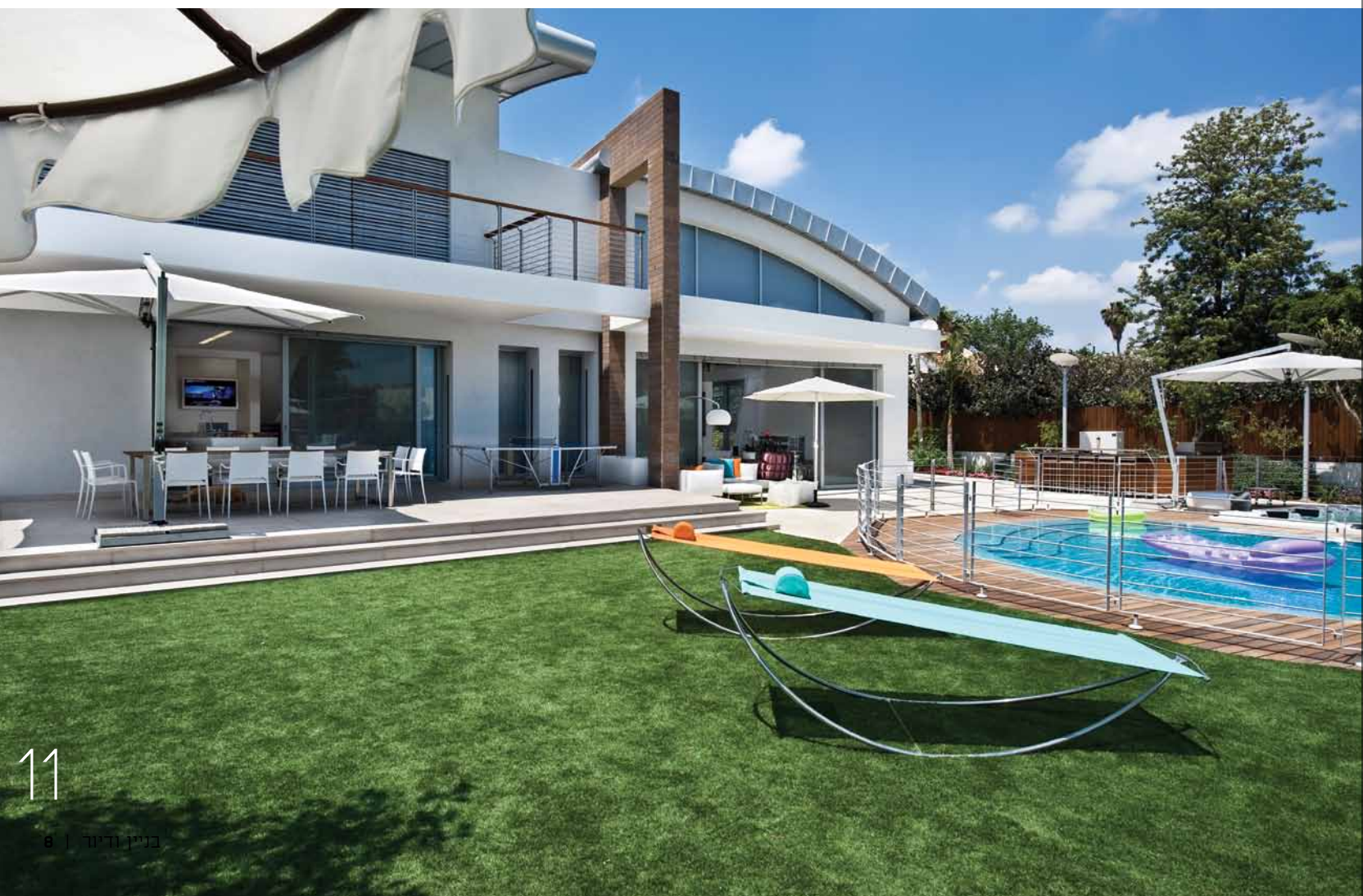


7



9. מראה מלמעלה על האזור הציבורי כולל קצהו של שולחן ביליארד המוגבה מהסלון (ריהוט: "אריק בן שמחון", בית חכם: "ארדן סמארט הום").
 10. בחלקו המרוחק של הבית נבנה המגרש דבר שאיפשר עיצוב כניסה בתוך גינה קדמית.
 11. בחזית האחורית בולט הקו המעוגל של הגג (שנראה גם בחזית הקדמית) המאפיין את הבית מהצד האדריכלי. החצר האחורית עוצבה כמקום לאירוח והנאה.

10



11



9